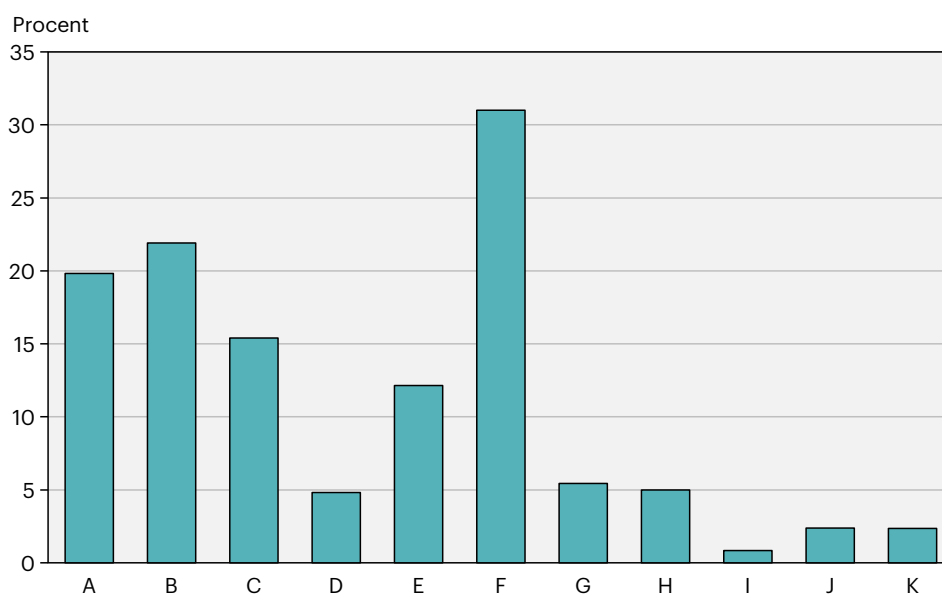


# Strukturella löneskillnader



En (o)fullständig bild av löneskillnader 2017

# Innehåll

En (o)fullständig bild av löneskillnader 3

Kön bestämmer lön 6

Metod 8

Yrken med likvärdiga krav 13

Rapporten har tagits fram av Lönelotsarna som ett bidrag till debatten om de strukturella löneskillnaderna mellan kvinnor och män på arbetsmarknaden. Vi tre som genomfört studien har i våra olika uppdrag inom det arbetsmarknadspolitiska området kunnat konstatera hur den systematiska nedvärderingen av kvinnodominerade yrken får fortsätta, år efter år. Det kallas värdediskriminering och är ett allvarligt samhällsproblem som måste få en hållbar lösning. Vi har i den här rapporten följt diskrimineringslagens anvisningar om att jämföra kvinnodominerade yrken med andra yrken som inte är kvinnodominerade men likvärdiga. Beräkningarna är gjorda på nationell nivå för att påvisa strukturen. Vi förespråkar nationell samordning och en strategi med gemensamma insatser från staten, arbetsgivarna och facken.

# En (o)fullständig bild av löneskillnader

Enligt [diskrimineringslagen](#) ska alla arbetsgivare årligen kartlägga och analysera löneskillnader mellan kvinnor och män i arbeten som är att betrakta som lika eller likvärdiga. Syftet med att också kartlägga likvärdigt arbete är att upptäcka och åtgärda strukturella löneskillnader, det vill säga löneskillnader som beror på att kvinnors arbete värderas lägre än mäns och som leder till att löner i yrken med många kvinnor konsekvent är lägre än i andra jämförbara yrken.

Medlingsinstitutet har i uppdrag att analysera löneutvecklingen ur ett jämställdhetsperspektiv och följer varje år upp löneskillnaderna mellan kvinnor och män. Årets rapport anger att löneskillnaden mellan kvinnor och män är 4,3 procent. Det är viktigt och bra att dessa beräkningar görs och kan sägas vara ett övergripande mått på hur väl arbetsmarknadens parter lyckas med att utjämna löneskillnader. Men eftersom ingen analys görs av likvärdiga yrken ger uppföljningen en ofullständig bild där de stora strukturella löneskillnaderna inte fångas in. Att detta underlag saknas gör att det inte går att bedöma hur effektiv lagstiftningen är och om den osakliga nedvärderingen av kvinnodominerade yrken ökar eller minskar.

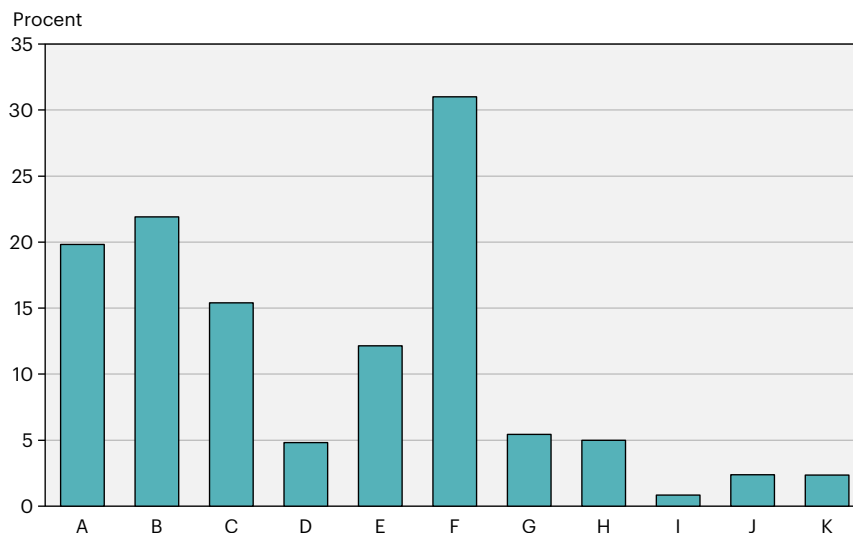
För att göra bilden fullständig har expertgruppen Lönelotsarna analyserat löneskillnader mellan kvinnodominerade yrken och andra yrken som inte är kvinnodominerade utifrån de kriterier som lagstiftningen anger. Vi har arbetsvärderat totalt 369 yrken och beräknat storleken på den strukturella löneskillnaden.

Värderingen har gjorts genom att yrkenas krav såsom utbildning och färdigheter, ansvar, ansträngning och arbetsförhållanden har vägts samman. Beroende på yrkets kravnivå har det poängsatts och grupperats från A till K. Yrkena inom respektive grupp är att betrakta som likvärdiga och en hög poängsumma reflekterar en hög kravnivå i yrket. I grupp A finns de yrken som sammantaget har de högsta kraven och därefter är yrkena grupperade i fallande ordning. Totalt omfattar de värderade yrkena drygt 3,5 miljoner anställda på den svenska arbetsmarknaden.

I varje grupp av likvärdiga yrken har en indelning gjorts i yrken som är kvinnodominerade och andra yrken som är mansdominerade eller har en jämn könsfördelning. Resultatet visar att skillnaden mellan den genomsnittliga lönen i kvinnodominerade yrken och

övriga jämförbara yrken är 14 procent eller 4 900 kronor. Skillnaden varierar mellan grupperna, se diagrammet.

### Genomsnittlig löneskillnad i procent mellan kvinnodominerade yrken och övriga yrken i likvärdiga grupper 2017



I **grupp A** finns yrken som kräver lång högskoleutbildning och där det finns höga krav på ansvar för materiella värden eller människor. Exempel på kvinnodominerade yrken i den gruppen är psykologer och barnmorskor. Andra yrken i gruppen är civilingenjörer (mansdominerade) och läkare (jämn könsfördelning). Den genomsnittliga löneskillnaden mellan kvinnodominerade yrken och övriga yrken är 9 700 kronor (20 procent).

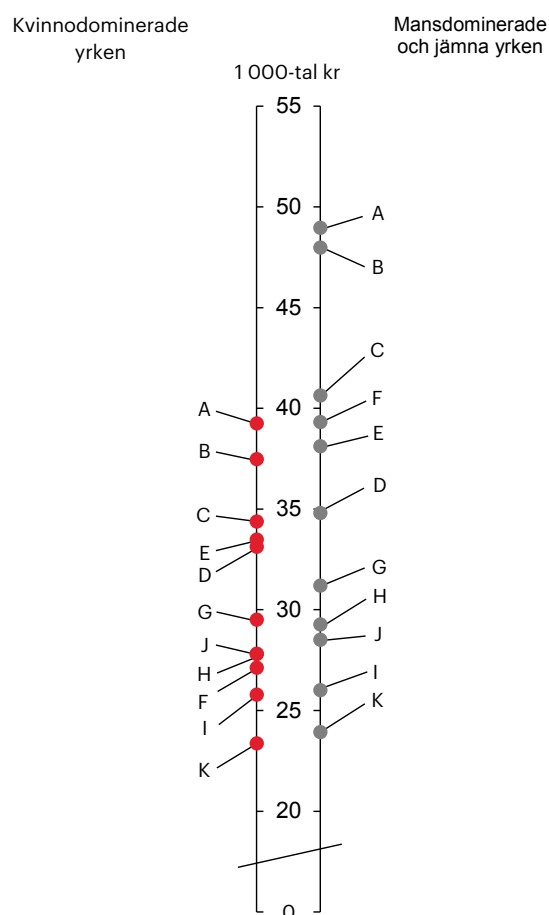
De flesta yrken i **grupp C** kräver högskoleutbildning. Några exempel på stora kvinnodominerade yrken är grundskollärare, grundutbildade sjuksköterskor, personal- och HR-specialister. Exempel på mansdominerade och jämna yrken är ingenjörer, tekniker, systemutvecklare och gymnasielärare (jämn könsfördelning). Den genomsnittliga löneskillnaden mellan kvinnodominerade yrken och övriga yrken är 6 300 kronor (15 procent).

I **grupp F** finns den största yrkesgruppen på arbetsmarknaden, undersköterskor i hemtjänst och äldreboende. Andra kvinnodominerade yrken är boendestödare och redovisningsekonomer. Exempel på mansdominerade yrken i denna grupp är företags säljare och installations- och serviceelektriker. Yrken med jämn könsfördelning är försäkringssäljare och försäkringsrådgivare. I denna grupp är den genomsnittliga löneskillnaden mellan kvinnodominerade yrken och övriga yrken som allra störst, 12 200 kronor (31 procent).

Yrken i **grupp H** kräver gymnasieutbildning och ibland kortare eftergymnasial. Här finns flera stora kvinnodominerade yrken såsom barnskötare, vårdbiträden och olika typer av assistenter. Stora mansdominerade yrken är maskinoperatörer, buss- och spårvagnsförare. Ett yrke med jämn könsfördelning är ordersamordnare. Den genomsnittliga löneskillnaden mellan kvinnodominerade yrken och övriga yrken är 1 500 kronor (5 procent).

I varje grupp av likvärdiga yrken är lönen lägre i kvinnodominerade yrken än i mansdominerade och jämna yrken, se diagrammet.

### Genomsnittlig månadslön i likvärdiga grupper 2017



Genomsnittslönen i varje grupp är markerad med en punkt på löneskalan. Det framgår att lönerna för kvinnodominerade yrken finns längre ner på löneskalan och är mer sammanpressade än lönerna i mansdominerade och jämna yrken.

# Kön bestämmer lön

## Diskrimineringsombudsmannen

Riksdagen har åter infört lagstiftning om årliga lönekartläggningar vars syfte är att upptäcka, åtgärda och förhindra att lön sätts efter kön. Den enskilde arbetsgivaren har i samverkan med de lokala facken ett utmärkt instrument i lönekartläggningarna. Men bestämmelserna efterlevs dåligt. Det visar bland annat Diskrimineringsombudsmannens kartläggningar och våra studier om olika lön för samma yrke och strukturella löneskillnader. Diskrimineringsombudsmannen är den myndighet som har att tillse att lagbestämmelserna följs och behöver utöka sin tillsyn, rådgivning och utbildning. Sanktioner och vitesföreläggande måste bli skarpa och tillsynen drivas mer kraftfullt.

## Medlingsinstitutet

När Medlingsinstitutet gör sina årliga uppföljningar av löneskillnaderna mellan kvinnor och män, förklaras den största delen av skillnaderna med att kvinnor och män har olika yrke. Att följa utvecklingen av strukturella löneskillnader mellan kvinnodominerade och likvärdiga yrken är ett nödvändigt komplement till Medlingsinstitutets årliga redovisning av löneskillnader mellan kvinnor och män i lika yrke.

Medlingsinstitutet bör också tillsammans med parterna utveckla statistiken för att få en mer träffsäker satsning på jämställda löner.

## Jämställdhetsmyndigheten

Jämställdhetsmyndigheten bör dessutom ges i uppdrag att utveckla lämpliga verktyg. Det skulle ge enskilda arbetsgivare bättre stöd i arbetet med lönekartläggningar.

## Arbetsmarknadens parter

Sedan andra delen av 1990-talet har avtalen inom industrin varit normerande och bestämt löneökningstrycket ”märket” även för andra avtalsslutande parter. Det har gett en lång period av stigande reallöner men har också en avgörande svaghet. Lönenormen gör det ytterst svårt att förändra relativlöner mellan yrkesgrupper och därmed utjämna de strukturella löneskillnaderna mellan kvinnor och män. För att uppnå jämställda löner krävs att parterna kommer överens om att ändra förhandlingsordningen så att verkliga

förändringar av lönerelationer blir av. Vi menar att det är nödvändigt med breda partsöverenskommelser för att modernisera lönestrukturen.

Det hindrar inte att parterna omgående utvecklar förhandlingsordningen för att utjämna de otidsenliga löneskillnaderna mellan kvinnor och män i lika och likvärdiga arbeten. Kvinnornas rättmätiga krav på jämställda löner har en tendens att försvinna under avtalsrörelsens gång och de satsningar som ändå görs saknar samordning och långsiktighet.

### **Samordning och strategi behövs**

Under arbetet med studien har vi frågat oss hur det är möjligt att parterna inte ser det genomgående mönstret. I stället nöjer man sig med att löneskillnaderna minskar med ett par tiondels procentenheter om året. Det behövs en nationell samordning och strategi för jämställda löner. Ansvaret ligger hos parterna.

Lönelotsarna anser därför att Medlingsinstitutet tillsammans med Diskrimineringsombudsmannen bör ges ett utökat uppdrag att ta fram analyser av de strukturella löneskillnaderna så att arbetsmarknadens parter och enskilda arbetsgivare kan få bättre stöd i arbetet med att upptäcka, åtgärda och förhindra löneskillnader som beror på kön.

# Metod

## Lönestatistik och klassificering av yrken

Definition av yrke i denna studie följer Standard för svensk yrkesklassificering, SSYK 2012, som består av 429 yrken. SSYK bygger på en internationell klassificering (ISCO-08) och utformas av Statistiska centralbyrån och Arbetsförmedlingen. SSYK är i första hand avsedd för att klassificera arbeten efter yrke. Den grundläggande indelningen i yrke är dels typ av arbete, det vill säga vilka arbetsuppgifter som utförs eller ska utföras av en person, dels de kvalifikationer som normalt krävs för att utföra detta arbete. Syftet är att åstadkomma en yrkesindelning som återspeglar dagens yrkesstruktur och så långt som möjligt tillgodoser kraven på internationell rapportering och jämförbarhet.

SSYK har en hierarkisk indelning med fyra nivåer där den första nivån, yrkesområde, anger kvalifikationsnivån för yrket. Kriterierna för indelning i övriga nivåer bygger i huvudsak på likheter i specialiseringen som krävs. Det kan gälla särskilda kunskaper som krävs, verktyg eller maskiner som används, vilket material som bearbetas eller vilken typ av varor och tjänster som produceras.

Vi har vi använt Lönestrukturstatistiken för att identifiera kvinno- och mansdominerade yrken och yrken med jämn könsfördelning. Yrken som har mer än 60,4 procent kvinnor räknas som kvinnodominerade och yrken med mer än 60,4 procent män som mansdominerade. Resten är jämna yrken. Chefsyrken och militära yrken ingår inte i studien.

I SSYK beskrivs yrkena på olika nivåer och med olika detaljeringsgrad. Det är dessa beskrivningar som ligger till grund för värderingen, men även kompletterande information från källor som informerar om yrken, utbildningar och studieval, bland annat Arbetsförmedlingen, universiteten och Universitetskanslersämbetet.

Lönestrukturstatistiken är en årlig undersökning. Arbetsgivare lämnar bland annat uppgifter om anställdas olika lönekomponenter, yrke och tjänstgöringsomfattning i förhållande till heltid. Den genomsnittliga månadslönen består av grundlön, fasta tillägg och ett genomsnitt av rörliga tillägg. Lönen är omräknad till en heltidslön. Detta lönebegrepp kan således inte jämföras med de lönebegrepp som används vid löneförhandlingar. Lönestatistiken för den offentliga sektorn är en totalundersökning medan statistiken för delar av den privata sektorn, små och medelstora företag, är en urvalsundersökning. Företag med 500 anställda undersöks varje år.



Med hjälp av lönestrukturstatistiken har medellönen beräknats för de kvinnodominerade yrkena som ingår i varje grupp och jämförts med den genomsnittliga lönen för andra yrken i gruppen.

## Analys Lönelots arbetsvärderingssystem

Arbetsvärdering är en systematisk metod för att bestämma krav och svårigheter i olika yrken. Metoden ger underlag för att bedöma om yrken som är olika ändå är likvärdiga när man summerar kraven. Det är inte en objektiv vetenskap utan ett sätt att systematisera arbetskrav och synliggöra värderingar.

Vi har använt verktyget Analys Lönelots som har utvecklats hos Jämställdhetsombudsmannen. Det har tillhandahållits av Diskrimineringsombudsmannen fram till år 2018 varefter expertnätverket Lönelotsarna har tagit över verktyget som nu går att hämta här: [www.lonelotsarna.se](http://www.lonelotsarna.se).

Verktyget Analys Lönelots består av två delar

- Ett arbetsvärderingssystem för att bedöma vilka arbeten som är likvärdiga.
- Ett lönekartläggningsverktyg som ger de tabeller och diagram som behövs för att kartlägga och analysera löner i lika och likvärdiga arbeten.

Vi har gjort en anpassad version av Analys Lönelots arbetsvärderingssystem. Systemet är en grundmodell med faktorer, aspekter, nivåer och viktning av faktorer. Vi har anpassat samtliga faktorer och nivåer i grundmodellen och kallar den här versionen för Lönelots-metoden. I anpassningen har vi tagit hänsyn till vad som är möjligt att värdera utifrån informationen i SSYK och våra erfarenheter av arbetsvärdering.

Lönelots-metodens fem faktorer täcker de områden som beskrivs i diskrimineringslagen. Faktorerna bedömer hur lång utbildning som krävs, vilka krav på problemlösning och sociala färdigheter som ingår, vilka krav på ansvar som finns samt med vilken ansträngning och under vilka arbetsförhållanden arbetet utförs.

Huvudområdet kunskaper och färdigheter är definierade med tre faktorer. För att bedöma krav på utbildning har vi i huvudsak använt SSYK:s indelning och kompletterat med en differentiering av krav på akademisk utbildning. Begreppet färdigheter används för att beskriva vilket kunnande som krävs i ett yrke. Det kan ses som en tillämpning av teoretiska kunskaper och delas upp i intellektuella respektive sociala färdigheter.

Intellektuella färdigheter kallas i metoden för problemlösning och är en sammanvägning av krav på analys, kreativitet, självständighet och utveckling i arbetet.

Krav på sociala färdigheter utöver normala kontakter krävs i många arbeten. I Lönelots-metoden bedöms kraven genom en sammanvägning av kommunikation, samarbete, kulturförståelse och att ge service. Det är viktigt att vara tydlig med vilken skillnad det är mellan vad ett arbete kräver och hur det utförs. Det gäller särskilt faktorn sociala färdigheter som bedömer kraven i yrket och ofta sammanblandas med social kompetens. Social kompetens har blivit ett samlingsbegrepp för flera olika egenskaper hos en individ och handlar om förmågan att samspela med andra personer och att fungera väl i olika sociala situationer och med olika sociala grupper. Vår värdering av sociala färdigheter gäller således arbetskraven.

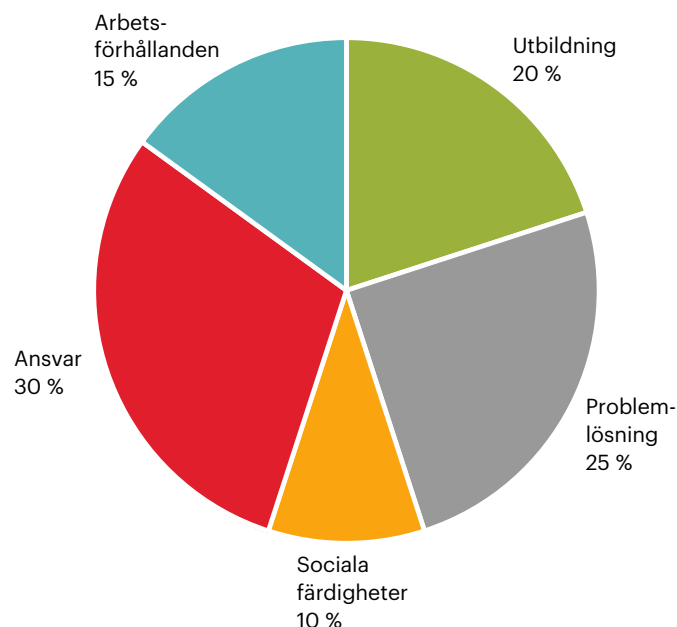
Krav på ansvar i arbetet bedöms i Lönelots-metoden med en faktor. Faktorn definierar både ansvar för människor och för värden. Eftersom inga chefsyrken ingår i vårt urval av yrken har inte ansvar för arbetsledning tagits med. Ansträngning och arbetsförhållanden i yrket bedöms i faktorn arbetsförhållanden. Faktorn är sammansatt av krav på psykisk och/eller fysisk ansträngning samt arbetets natur.

Värderingen av de 369 yrkena har gjorts faktor för faktor. Efter att alla yrken värderats och kontrollerats relativt varandra i en faktor har nästa faktor bedömts. Vi har gjort olika kvalitetskontroller av värderingarna under arbetets gång av faktorerna tillsammans och var för sig.

## Viktning

De olika faktorerna som ingår i ett arbetsvärderingssystem har olika tyngd som uttrycks i den vikt de ges. Faktorernas inbördes inflytande måste därför vägas mot varandra. Samma viktning oavsett vilket arbete som utförs ska gälla för att man ska kunna jämföra de samlade arbetskraven mellan yrkena.

### Viktning i Lönelots-metoden



Den enskilda faktor som fått högst vikt är ansvar. Faktorns tyngd förklaras av att det bara finns en ansvarsfaktor och att den är mycket sammansatt. Ansvaret definieras som ansvar för både materiella värden, människors utveckling, hälsa, säkerhet och välbefinnande, samt för planering, utveckling och resultat. Faktorerna utbildning, problemlösning och sociala färdigheter ingår i huvudområdet kunskaper och färdigheter och väger sammanlagt 55 procent.

Vi har övervägt olika viktningsalternativ och prövat och kvalitetsgranskat utfallet. Vår valda modell med tyngdpunkten på kunskaper och ansvar menar vi är ett uttryck för tillämpningen på svensk arbetsmarknad.

### Indelning i likvärdiga yrken

De värderade yrkena indelas efter viktad poängsumma. En hög poängsumma reflekterar en hög kravnivå i yrket. Yrken som ligger inom ett visst givet poängintervall betraktas som likvärdiga. Poängintervallen har en fem-procentig indelning. I studien har de 369 yrkena delats in i 11 grupper, A–K. Grupperna A och K, det vill säga den första och sista gruppen är ”öppna” uppåt respektive nedåt. Resultatet av värderingen framgår av listan. Yrkena inom varje intervall är sorterade i bokstavsordning och är därmed inte rangordnade inom gruppen.

Våra värderingsresultat kan inte kopieras för att användas på den enskilda arbetsplatsen. En arbetsvärdering bygger på att man relaterar kraven i de yrken som ingår i kartläggningen gentemot varandra och vårt underlag representerar i stort sett hela arbetsmarknaden exklusive chefer. I en bedömning av vilka yrken som är likvärdiga på en enskild arbetsplats ska man använda en anpassad modell som beskriver och värderar kraven bland de yrken som finns där. Om vi hade haft med chefsyrken hade vi sannolikt byggt ut ansvarsområdet med en faktor för arbetsledning och också fått fler grupper av likvärdiga arbeten.

En översikt av faktorer för värdering av arbetskraven i yrkena enligt Lönelots-metoden finns på sidorna 36–37 i Lönelotsarnas rapport [76 miljarder, Prislappen för den strukturella löneskillnaden](#). På Lönelotsarnas hemsida, [www.lonelotsarna.se](http://www.lonelotsarna.se), finns också en handledning om hur arbetsvärdering kan anpassas för den egna verksamheten med hjälp av verktyget Analys Lönelots: [Systembok till Analys Lönelots Arbetsvärdering](#).

## Yrken med likvärdiga krav

### SSYK-kod Yrke

#### Grupp A

2611	Advokater
2161	Arkitekter m.fl.
2222	Barnmorskor
2131	Cell- och molekylärbiologer m.fl.
2142	Civilingenjörsyrken inom bygg och anläggning
2143	Civilingenjörsyrken inom elektroteknik
2146	Civilingenjörsyrken inom gruvteknik och metallurgi
2145	Civilingenjörsyrken inom kemi och kemiteknik
2141	Civilingenjörsyrken inom logistik och produktionsplanering
2144	Civilingenjörsyrken inom maskinteknik
2612	Domare
2133	Farmakologer och biomedicinare
2111	Fysiker och astronomer
2114	Geologer och geofysiker m.fl.
2113	Kemister
2162	Landskapsarkitekter
2164	Lantmätare
2121	Matematiker och aktuarier
2112	Meteorologer
2163	Planeringsarkitekter m.fl.
2311	Professorer
2241	Psykologer
2242	Psykoanalytiker
2211	Specialistläkare
2212	ST-läkare
2511	Systemanalytiker och IT-arkitekter m.fl.
2260	Tandläkare
2250	Veterinärer
2613	Åklagare
2149	Övriga civilingenjörsyrken
2219	Övriga läkare

#### Grupp B

2226	Ambulanssjuksköterskor
2223	Anestesisjuksköterskor
2281	Apotekare
2213	AT-läkare
2232	Barnsjuksköterskor
2224	Distriktssköterskor
2413	Finansanalytiker och investeringsrådgivare m.fl.
2615	Förvaltnings- och organisationsjurister
2227	Geriatrisjuksköterskor
2228	Intensivvårdssjuksköterskor
2421	Lednings- och organisationsutvecklare
2415	Nationalekonomer och makroanalytiker m.fl.
2231	Operationssjuksköterskor
2422	Planerare och utredare m.fl.
2225	Psykiatrisjuksköterskor
2411	Revisorer m.fl.
2661	Socialsekreterare
2183	Specialister inom miljöskydd och miljöteknik
2134	Specialister och rådgivare inom lantbruk m.m.
2135	Specialister och rådgivare inom skogsbruk
2122	Statistiker
2414	Traders och fondförvaltare
2312	Universitets- och högskolelektorer
2132	Växt- och djurbiologer
2239	Övriga specialistsjuksköterskor

**SSYK-kod Yrke****Grupp C**

2614	Affärs- och företagsjurister
2181	Arbetsmiljöingenjörer, yrkes- och miljöhygieniker
2623	Arkeologer och specialister inom humaniora m.m.
2283	Audionomer och logoped
2663	Biståndsbedömare m.fl.
2412	Controller
3152	Fartygsbefäl m.fl.
3154	Flygledare
2234	Företagsköterskor
3117	GIS- och kartingenjörer
2341	Grundskollärare
2221	Grundutbildade sjuksköterskor
2330	Gymnasielärare
2171	Industridesigner
3112	Ingenjörer och tekniker inom bygg och anläggning
3113	Ingenjörer och tekniker inom elektroteknik
3116	Ingenjörer och tekniker inom gruvteknik och metallurgi
3111	Ingenjörer och tekniker inom industri, logistik och produktionsplanering
3115	Ingenjörer och tekniker inom kemi och kemiteknik
3114	Ingenjörer och tekniker inom maskinteknik
2516	IT-säkerhetsspecialister
2662	Kuratorer
2320	Lärare i yrkesämnen
2512	Mjukvaru- och systemutvecklare m.fl.
2621	Museiintendenter m.fl.
2423	Personal- och HR-specialister
3153	Piloter m.fl.
3360	Poliser
2671	Präster
2235	Röntgensjuksköterskor
2233	Skolsköterskor
2655	Skådespelare
2351	Speciallärare och specialpedagoger m.fl.
2515	Systemförvaltare m.fl.
2514	Systemtestare och testledare
2513	Utvecklare inom spel och digitala media
3119	Övriga ingenjörer och tekniker
2519	Övriga IT-specialister
2619	Övriga jurister
2359	Övriga pedagoger med teoretisk specialistkompetens
2289	Övriga specialister inom hälso- och sjukvård
2669	Övriga yrken inom socialt arbete

**Grupp D**

3121	Arbetsledare inom bygg, anläggning och gruva
3122	Arbetsledare inom tillverkning
3411	Behandlingsassistenter och socialpedagoger m.fl.
2622	Bibliotekarier och arkivarier
3212	Biomedicinska analytiker m.fl.
3355	Brandingenjörer och byggnadsinspektörer m.fl.
5411	Brandmän
2672	Diakoner
2314	Doktorander
3335	Fastighetsförvaltare
2313	Forskarassistenter m.fl.
2343	Förskollärare
2432	Informatörer, kommunikatörer och PR-specialister
2642	Journalister m.fl.
2271	Kiropraktorer och naprapater m.fl.
3215	Laboratorieingenjörer
2182	Miljö- och hälsoskyddsinspektörer
3412	Pastorer m.fl.
2654	Regissörer och producenter av film, teater m.m.
2272	Sjukgymnaster
2419	Övriga ekonomer
2319	Övriga universitets- och högskolelärare

## SSYK-kod Yrke

### Grupp E

5326	Ambulanssjukvårdare
2273	Arbetssterapeuter
3312	Banktjänstemän
2173	Designer inom spel och digitala medier
3155	Flygtekniker
2342	Fritidspedagoger
2641	Författare m.fl.
2172	Grafisk formgivare m.fl.
2653	Koreografer och dansare
3522	Ljus-, ljud- och scentekniker
2431	Marknadsanalytiker och marknadsförare m.fl.
3151	Maskinbefäl
2652	Musiker, sångare och kompositörer
3311	Mäklare inom finans
3514	Nätverks- och systemtekniker m.fl.
2284	Optiker
2352	Studie- och yrkesvägledare
3512	Supporttekniker, IT
3513	Systemadministratörer
3354	Säkerhetsinspektörer m.fl.
3515	Webbmaster och webbadministratörer
2643	Översättare, tolkar och lingvister m.fl.
2179	Övriga designer och formgivare

### Grupp F

7115	Anläggningsdykare
3333	Arbetsförmedlare
3521	Bild- och sändningstekniker
2651	Bildkonstnärer m.fl.
2282	Dietister
3342	Domstols- och juristsekreterare m.fl.
3511	Drifttekniker, IT
3334	Fastighetsmäklare
3322	Företagssäljare
3321	Försäkringssäljare och försäkringsrådgivare
7412	Industrielektriker
3323	Inköpare och upphandlare
7411	Installations- och serviceelektriker
8311	Lokförare
8112	Processoperatörer, stenkross- och malmförädlingsanläggning
3313	Redovisningsekonomer
3314	Skadereglerare och värderare
3352	Skattehandläggare
5341	Skötare
3353	Socialförsäkringshandläggare
3250	Tandhygienister
4323	Transportledare och transportsamordnare
3351	Tull- och kustbevakningstjänstemän
5321	Undersköterskor, hemtjänst, hemsjukvård och äldreboende
7222	Verktygsmakare
5342	Vårdare, boendestödjare

### Grupp G

7114	Anläggningsarbetare
8342	Anläggningsmaskinförare m.fl.
4321	Arbetsledare inom lager och terminal
5325	Barnsköterskor
8115	Bergsprängare
7113	Betongarbetare
8113	Brunnsborrhare m.fl.
7213	Byggnads- och ventilationsplåtslagare
3343	Chefssekreterare och VD-assistenten m.fl.
7413	Distributionselektriker
3240	Djursjukskötare m.fl.
8191	Drifttekniker vid värme- och vattenverk
3332	Evenemangs- och reseproducenter m.fl.

**SSYK-kod Yrke**

7522	Fin-, inrednings- och möbelsnickare
7311	Finmekaniker
7232	Flygmekaniker m.fl.
3431	Fotografer
3423	Fritidsledare m.fl.
4430	Förtroendevalda
7211	Gjutare
7124	Glastekniker
7122	Golvläggare
3341	Gruppledare för kontorspersonal
8111	Gruv- och stenbrottsarbetare
3422	Idrottslärare och instruktörer m.fl.
4212	Inkasserare och pantlånare m.fl.
3432	Inredare, dekoratörer och scenografer m.fl.
3433	Inspicienter och scriptor m.fl.
7123	Isoleringsmontörer
5412	Kriminalvårdare
7126	Kyl- och värmepumpstekniker m.fl.
3451	Köksmästare och souschefer
7132	Lackerare och industrimålare
7231	Motorfordonsmekaniker och fordonsreparatörer
7112	Murare m.fl.
7131	Målare
8172	Processoperatörer, papper
8171	Processoperatörer, pappersmassa
8192	Processövervakare, kemisk industri
8193	Processövervakare, metallproduktion
3213	Receptarier
7134	Saneringsarbetare m.fl.
7133	Skorstensfejare
7611	Slaktare och styckare m.fl.
7221	Smeder
3331	Speditörer och transportmäklare
8116	Stenhuggare m.fl.
3452	Storhushållsföreståndare
7116	Ställningsbyggare
7215	Stålkonstruktionsmontörer och grovplåtslagare
7212	Svetsare och gasskärare
7121	Takmontörer
3214	Tandtekniker och ortopedingenjörer m.fl.
3211	Tekniker, bilddiagnostik och medicinteknisk utrustning
3230	Terapeuter inom alternativmedicin
3441	Trafiklärare
7111	Träarbetare, snickare m.fl.
7214	Tunnplåtslagare
7233	Underhållsmekaniker och maskinreparatörer
5322	Undersköterskor, habilitering
5324	Undersköterskor, mottagning
5323	Undersköterskor, vård- och specialavdelning
8122	Valsverksoperatörer
7125	VVS-montörer m.fl.
7119	Övriga byggnads- och anläggningsarbetare
8199	Övriga drifttekniker och processövervakare
3339	Övriga förmedlare
3359	Övriga handläggare
8129	Övriga maskin- och processoperatörer vid stål- och metallverk
3439	Övriga yrken inom kultur och underhållning

**Grupp H**

8189	Andra process- och maskinoperatörer
4113	Backofficepersonal m.fl.
5311	Barnskötare
7323	Bokbindare m.fl.
8331	Buss- och spårvagnsförare
4111	Ekonomiassistenter m.fl.



**SSYK-kod Yrke**

7420	Elektronikreparatörer och kommunikationselektriker m.fl.
5312	Elevassistenter m.fl.
3424	Friskvårdskonsulenter och hälsopedagoger m.fl.
7312	Guld- och silversmeder
5111	Kabinpersonal m.fl.
8343	Kranförare m.fl.
4112	Löne- och personaladministratörer
7521	Manuella ytbehandlare, trä
4114	Marknads- och försäljningsassistenter
8174	Maskinoperatörer inom ytbehandling, trä
8151	Maskinoperatörer, blekning, färgning och tvättning
8114	Maskinoperatörer, cement-, sten- och betongvaror
8131	Maskinoperatörer, farmaceutiska produkter
8141	Maskinoperatörer, gummiindustri
8132	Maskinoperatörer, kemitekniska och fotografiska produkter
8163	Maskinoperatörer, kvarn-, bageri- och konfektyrindustri
8161	Maskinoperatörer, kött- och fiskberedningsindustri
8162	Maskinoperatörer, mejeri
8143	Maskinoperatörer, pappersvaruindustri
8142	Maskinoperatörer, plastindustri
8181	Maskinoperatörer, påfyllning, packning och märkning
8121	Maskinoperatörer, ytbehandling
7523	Maskinsnickare och maskinoperatörer, träindustri
7223	Maskinställare och maskinoperatörer, metallarbete
7319	Musikinstrumentmakare och övriga konsthantverkare
8173	Operatörer inom sågverk, hyvleri och plywood m.m.
3324	Ordersamordnare m.fl.
5343	Personliga assistenter
6210	Skogsarbetare
4116	Skolassistenter m.fl.
7531	Skräddare och ateljésömmerskor m.fl.
7224	Slipare m.fl.
5414	SOS-operatörer m.fl.
5151	Städledare och husfruar
5221	Säljande butikshefer och avdelningschefer i butik
7322	Tryckare
5413	Väktare och ordningsvakter
5330	Vårdbiträden
5349	Övrig vård- och omsorgspersonal
4119	Övriga kontorsassistenter och sekreterare
8169	Övriga maskinoperatörer inom livsmedelsindustri m.m.
8159	Övriga maskinoperatörer, textil-, skinn- och läderindustri
3449	Övriga utbildare och instruktörer

**Grupp I**

7612	Bagare och konditorer
8312	Bangårdspersonal
4410	Biblioteks- och arkivassistenter m.fl.
5152	Fastighetsskötare
6222	Fiskare
8211	Fordonsmontörer
5144	Fotterapeuter
5113	Guider och reseledare
5131	Hovmästare och servitörer
4115	Inköps- och orderassistenter
5120	Kockar och kallskänkor
7534	Läderhantverkare och skomakare
5143	Massörer och massageterapeuter
8212	Montörer, elektrisk och elektronisk utrustning
8213	Montörer, metall-, gummi- och plastprodukter
8214	Montörer, träprodukter
3421	Professionella idrottsutövare
7613	Provmakare och kvalitetsbedömare
7532	Sömmare
5350	Tandsköterskor

**SSYK-kod Yrke**

7533	Tapetserare
8344	Truckförare
6121	Uppfödare och skötare av lantbrukets husdjur
6122	Uppfödare och skötare av sällskapsdjur
6130	Växtodlare och djuruppfödare, blandad drift
5419	Övrig bevaknings- och säkerhetspersonal
6129	Övriga djuruppfödare och djurskötare
8219	Övriga montörer

**Grupp J**

5227	Apotekstekniker
5161	Begravnings- och krematoriepersonal
4420	Brevbärare och postterminalarbetare
5222	Butikssäljare, dagligvaror
5223	Butikssäljare, fackhandel
4211	Croupierer och oddssättare m.fl.
6221	Fiskodlare
5141	Frisörer
8341	Förare av jordbruks- och skogsmaskiner
9331	Hamnarbetare
4224	Hotellreceptionister m.fl.
5142	Hudterapeuter
4222	Kundtjänstpersonal
4322	Lager- och terminalpersonal
8332	Lastbilsförare m.fl.
4226	Marknadsundersökare och intervjuare
4117	Medicinska sekreterare, vårdadministratörer m.fl.
6111	Odlare av jordbruksväxter, frukt och bär
7321	Prepressetekniker
4221	Resesäljare och trafikassistenter m.fl.
8321	Taxiförare m.fl.
6113	Trädgårdsanläggare m.fl.
6112	Trädgårdsodlare
5112	Tågvårdar och ombordansvariga m.fl.
7619	Övriga livsmedelsförädlare

**Grupp K**

5132	Bartendrar
5225	Bensinstationspersonal
9120	Bilrekonditionerare, fönsterputsare och övriga rengöringsarbetare
9210	Bärplockare och plantörer m.fl.
5241	Eventsäljare och butiksdemonstratörer m.fl.
9310	Grovarbetare inom bygg och anläggning
9320	Handpaketerare och andra fabriksarbetare
9413	Kafé- och konditoribiträden
5230	Kassapersonal m.fl.
4225	Kontorsreceptionister
8350	Matroser och jungmän m.fl.
5224	Optikerassistenter
9411	Pizzabagare m.fl.
9332	Ramppersonal, flyttkarlar och varupåfyllare m.fl.
9621	Reklamutdelare och tidningsdistributörer
9610	Renhållnings- och återvinningsarbetare
9412	Restaurang- och köksbiträden m.fl.
9111	Städare
5242	Telefonförsäljare m.fl.
4223	Telefonister
9520	Torg- och marknadsförsäljare
5226	Uthyrare
9622	Vaktmästare m.fl.
9119	Övrig hemservicepersonal m.fl.
5169	Övrig servicepersonal
8329	Övriga bil-, motorcykel- och cykelförare
9629	Övriga servicearbetare
5149	Övriga skönhets- och kroppsterapeuter

**Om Lönelotsarna:**

Expertnätverket Lönelotsarna ingår i en ideell förening som har till ändamål att verka för jämställda löner genom

- att sprida kunskap, bilda opinion och utveckla metoder,
- att utgöra en plattform för erfarenhetsutbyte och samarbete för aktörer som yrkesmässigt använder lönekartlägningsverktyget Analys Lönelots,
- att tillhandahålla och utveckla verktyget Analys Lönelots och
- att driva webbplatsen [www.lonelotsarna.se](http://www.lonelotsarna.se).



[www.lonelotsarna.se](http://www.lonelotsarna.se)